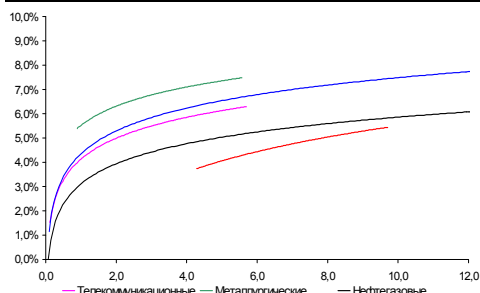
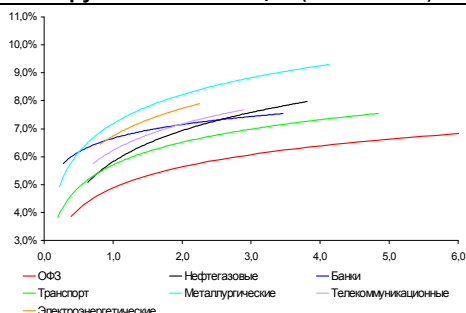


**Рынок валютных облигаций**



Источник: Bloomberg

**Рынок рублевых облигаций (1-ый эшелон)**



Источник: Bloomberg

**Основные индикаторы долгового рынка**

	Закрытие	Изм.	Доход%
<b>Долговой рынок</b>			
10-YR UST, YTM	2,64	16,92б.п. ↑	
30-YR UST, YTM	3,69	17,81б.п. ↑	
Russia-30	118,22	-0,30% ↓	4,46
Rus-30 spread	182	-12б.п. ↓	
Bra-40	137,07	-1,23% ↓	7,82
Tur-30	118,13	-0,41% ↓	5,80
Mex-34	124,50	-1,78% ↓	4,96
CDS 5 Russia	181	2б.п. ↑	
CDS 5 Gazprom	266	7б.п. ↑	
CDS 5 Brazil	129	0б.п. ↓	
CDS 5 Turkey	180	1б.п. ↑	
CDS 5 Ukraine	556	-7б.п. ↓	
<b>Ключевые показатели</b>			
TED Spread	15	2б.п. ↑	
iTraxx Crossover	426	2б.п. ↑	
VIX Index, \$	24	-2,92% ↓	
<b>Валютный и денежный рынок</b>			
			YTD%
\$/Руб. ЦБП	30,6969	-0,41% ↓	1,7 ↑
\$/Руб.	30,6171	-0,15% ↓	2,2 ↑
EUR/\$	1,2733	0,24% ↑	-11,2 ↓
\$/BRL	1,75	-0,60% ↓	0,5 ↑
			Imp rate%
NDF Rub 3m	30,8725	-1,03% ↓	3,10
NDF Rub 6m	31,1475	-1,08% ↓	3,56
NDF Rub 12m	31,8150	-1,06% ↓	4,19
3M Libor	0,2969	-0,25б.п. ↓	
Libor overnight	0,2250	0,22б.п. ↑	
MIACR, 1d	2,53	-14б.п. ↓	
Прямое репо с ЦБ	360	-205 ↓	
<b>Фондовые индексы</b>			
			YTD%
RTS	1 421	0,85% ↑	-1,6 ↓
DOW	10 151	1,65% ↑	-2,7 ↓
S&P500	1 065	1,66% ↑	-4,5 ↓
Bovespa	65 585	2,69% ↑	-4,4 ↓
<b>Сырьевые товары</b>			
Brent spot	74,15	4,09% ↑	-1,5 ↓
Gold	1235,64	-0,05% ↓	12,5 ↑
Nickel	20 997	3,82% ↑	13,8 ↑

Источник: Bloomberg

**Российский рынок**

**Комментарий по долговому рынку, стр. 2**

**Валютные облигации**

Инвесторы получили целый блок информации, способный улучшить их настрой. Данные по ВВП США оказались лучше прогнозов, выступление главы ФРС успокоило инвесторов, а решение Банка Японии о расширении программы кредитования – способствовало ослаблению йены. Сегодня – выходной в Лондоне. Ключевыми цифрами на этой неделе станут данные по рынку труда США, выходящие в пятницу.

**Рублевые облигации**

Рублевый долговой рынок в пятницу оставался в состоянии неопределенности. Итоги сбора заявок по облигациям трех эмитентов, чьи книги закрываются на этой неделе, покажут насколько сохраняется спрос на рублевые облигации и насколько инвесторы опасаются затяжной коррекции.

**НОВОСТИ ВКРАТЦЕ:**

- S&P присвоило Росинтеру кредитный рейтинг "B-", прогноз — "Стабильный"
- Биржевые облигации "ТГК-2" объемом 5 млрд. рублей допущены к торгам на ФБ ММВБ

## **РОССИЙСКИЙ РЫНОК**

---

### **Комментарий по долговому рынку**

#### **Валютные облигации**

Минувший уикенд оказался богат на события, которые изменили настрой международных инвесторов в лучшую сторону.

- Вышедшие данные по ВВП США за 2Кв10 хоть и были ниже первой оценки (1,6% против 2,4%), тем не менее оказались несколько лучше пессимистичных прогнозов аналитиков на уровне 1,4%. Это первая статистика за прошлую неделю, оказавшаяся лучше прогнозов.
- Выступление главы ФРС США Бена Бернанке в Вайоминге также было благоприятно воспринято инвесторами. Глава ФРС отметил, что власти пристально следят за темпами восстановления экономики, отслеживают риски дефляции и предпримут все необходимые шаги для предотвращения негативных сценариев. В частности, ФРС при необходимости готова (1) расширить программу выкупа КО США с рынка, (2) дать понять инвесторам, что готова сохранять ставки на низком уровне гораздо более длительное время, чем ожидается в настоящий момент, (3) понизить ставку по депозитам для банков. Вместе с тем, Бернанке дал понять, что в настоящий момент эти меры преждевременны. Как следствие, ожидания каких-то радикальных мер на ближайшем заседании ФРС понизилось.
- В понедельник утром Банк Японии на внеочередном заседании принял решение об увеличении программы кредитования банков еще на 10 трлн йен (с 20 до 30 трлн йен), одновременно увеличивая сроки кредитования с 3 до 6 месяцев. Данная мера призвана сдержать укрепление национальной валюты Японии, которая выросла в текущем году на 10% к доллару США и на 22% - к евро. Эксперты сомневаются, что данной меры хватит надолго и что в принципе Банк Японии сможет сдержать укрепление йены без скоординированных действий с главными банками Европы и США. Вместе с тем, на прошедшей в выходные неофициальной встрече глав ЦБ в Вайоминге Банк Японии не получил поддержки со стороны коллег из ФРС и ЕЦБ. Поэтому данная мера – пока единственное, что смог сделать Банк Японии в сложившейся ситуации. Это решение в краткосрочном плане помолго снизить курс национальной валюты, поддержало фондовые рынки и позитивно сказалось на настрое инвесторов.

В совокупности, эти новости снизили обеспокоенность инвесторов и вернули часть спроса на рискованные активы. Фондовые индексы США выросли на 1,65%, фьючерс на S&P продолжает рост сегодня утром, прибавляя 0,4%. Одновременно, котировки американского долга резко упали, UST-10 выросла в доходности сразу на 17 б.п. – до 2,64% годовых. На этом фоне спред Rus-30 к КО США в силу менее значимого ценового снижения российских еврообондов сузился сразу на 12 б.п. – до 182 б.п.

Сегодня торги будут неактивными из-за выходного в Лондоне. Ключевая статистика выйдет к концу недели – в пятницу будут опубликованы цифры с рынка труда США.

**Рублевые облигации**

На рублевом рынке в пятницу сохранялся фактор неопределенности. Объем торгов не превышал 3 млрд руб, спреды между заявками на покупку/продажу облигаций продолжили расширяться. События международного рынка, преимущественно, не успели сказаться на настрое российских инвесторов.

Сегодня мы ждем некоторой стабилизации ситуации и возвращения покупателей. Вместе с тем, основным индикатором восстановления спроса станут результаты сбора заявок на первичном рынке. На этой неделе закрываются книги по размещению облигаций 3 эмитентов – РСХБ, ТГК-6 и Мечел – суммарно на 30 млрд руб.

*Екатерина Леонова, Старший аналитик (+7 495) 974-2515 доб. 8523*

## ДИНАМИКА РОССИЙСКИХ ОБЛИГАЦИЙ

**Илл. 1: Динамика российских суверенных и субфедеральных еврооблигаций**

	Дата погаш-я	Дюра-ция, лет	Дата ближ. купона	Ставка купона	Цена закрытия	Изме-нение	Дох-сть к оферте/погаш-ю	Текущ дох-сть	Спред по дю-рации	Изм. спреда	Спред к сувер. евро-облиг.	Объем выпуска млн	Валюта	Рейтинги S&P/Moodys/Fitch
<b>Суверенные</b>														
Россия-15	04.29.15	4,28	10.29.10	3,63%	99,49	-0,04%	3,74%	3,64%	261	-3,2	4,20	2 000	USD	BBB / Baa1 / BBB
Россия-18	07.24.18	5,87	01.24.11	11,00%	143,57	-0,20%	4,41%	7,66%	234	-9,7	5,74	3 466	USD	BBB / Baa1 / BBB
Россия-20	04.29.20	7,68	10.29.10	5,00%	102,11	-0,21%	4,72%	4,90%	266	43,4	7,50	3 500	USD	BBB / Baa1 / BBB
Россия-28	06.24.28	9,71	12.24.10	12,75%	180,48	-0,07%	5,57%	7,06%	292	-16,3	9,44	2 500	USD	BBB / Baa1 / BBB
Россия-30	03.31.30	5,88	09.30.10	7,50%	118,22	-0,30%	4,46%	6,34%	182	-11,9	11,44	1 952	USD	BBB / Baa1 / BBB
<b>Минфин</b>														
Минфин-11	05.14.11	0,71	05.14.11	3,00%	100,86	-0,00%	1,75%	2,97%	121	-2,1	0,69	1 750	USD	BBB / Baa1 / BBB
<b>Муниципальные</b>														
Москва-11	10.12.11	1,06	10.12.10	6,45%	103,59	-0,09%	3,12%	6,23%	--	--	--	374	EUR	BBB / Baa1 / BBB
Москва-16	10.20.16	5,22	10.20.10	5,06%	102,23	-0,12%	4,64%	4,95%	--	--	--	407	EUR	BBB / Baa1 / BBB

Источник: Bloomberg, Отдел исследований Альфа-Банка

**Илл. 2: Динамика российских банковских еврооблигаций**

	Дата погаш-я	Дюра-ция, лет	Дата ближ. купона	Ставка купона	Цена закрытия	Изме-нение	Дох-сть к оферте/погаш-ю	Текущ дох-сть	Спред по дю-рации	Изм. спреда	Спред к сувер. евро-облиг.	Объем выпуска млн	Валюта	Рейтинги S&P/Moodys/Fitch
АК Барс-11	06.20.11	0,78	12.20.10	9,25%	102,75	-0,24%	5,69%	9,00%	515	26,7	128	300	USD	/ Ba3 / BB
Альфа-12	06.25.12	1,71	12.25.10	8,20%	105,20	0,01%	5,16%	7,79%	463	-2,6	76	500	USD	B+ / Ba1 / BB
Альфа-13	06.24.13	2,52	12.24.10	9,25%	107,09	0,15%	6,45%	8,64%	566	-9,1	204	400	USD	B+ / Ba1 / BB
Альфа-15*	12.09.15	4,26	12.09.10	8,63%	99,21	0,44%	8,81%	8,69%	767	-14,8	440	225	USD	B- / Ba2 / BB-
Альфа-15-2	03.18.15	3,78	09.18.10	8,00%	102,48	-0,05%	7,35%	7,81%	621	-3,1	294	600	USD	B+ / Ba1 / BB
Альфа-17*	02.22.17	5,07	02.22.11	8,64%	98,25	-0,01%	9,00%	8,79%	753	-6,3	459	300	USD	B- / Ba2 / BB-
Банк Москвы-10	11.26.10	0,24	11.26.10	7,38%	101,25	-0,02%	2,08%	7,28%	154	-11,1	-233	300	USD	NR / Baa1 / BBB-
Банк Москвы-13	05.13.13	2,46	11.13.10	7,34%	105,63	-0,02%	5,07%	6,94%	454	23,3	67	500	USD	/ Baa1 / BBB-
Банк Москвы-15*	11.25.15	4,33	11.25.10	7,50%	97,88	-0,23%	8,00%	7,66%	686	32,1	359	300	USD	/ Baa2 / BB+
Банк Москвы-17*	05.10.17	5,37	11.10.10	6,81%	98,75	0,83%	7,04%	6,89%	558	-22,2	263	400	USD	/ Baa2 / BB+
ВТБ-11	10.12.11	1,06	10.12.10	7,50%	104,81	-0,08%	3,08%	7,16%	255	3,2	-132	450	USD	BBB / Baa1 / BBB
ВТБ-11-2	06.30.11	0,83	06.30.11	8,25%	104,63	-0,00%	2,54%	7,88%	--	--	--	900	EUR	BBB / Baa1 / BBB
ВТБ-12	10.31.12	2,02	10.31.10	6,61%	104,58	0,00%	4,37%	6,32%	383	-1,6	-4	1 054	USD	BBB / Baa1 / BBB
ВТБ-15*	02.04.15	3,91	02.04.11	6,32%	100,14	0,00%	6,28%	6,31%	514	-4,2	187	0	USD	BBB- / WR / BBB-
ВТБ-15-2	04.03.15	3,95	10.03.10	6,47%	102,86	-0,25%	5,75%	6,29%	461	1,9	134	1 250	USD	BBB / Baa1 / BBB
ВТБ-16	02.15.16	4,88	02.15.11	4,25%	100,68	-0,08%	4,10%	4,22%	--	--	--	388	EUR	BBB / Baa1 / BBB
ВТБ-18	05.29.18	6,08	11.29.10	6,88%	104,72	-0,04%	6,10%	6,57%	403	-12,3	164	1 706	USD	BBB / Baa1 / BBB
ВТБ-35	06.30.35	12,90	12.31.10	6,25%	101,87	-0,04%	6,10%	6,14%	346	-16,6	53	693	USD	BBB / Baa1 / BBB
ГПБ-11	06.15.11	0,77	12.15.10	7,97%	103,25	0,00%	3,75%	7,72%	322	-5,0	-65	300	USD	B+ / Ba1 /
ГПБ-13	06.28.13	2,57	12.28.10	7,93%	106,39	-0,04%	5,46%	7,46%	467	-1,3	105	443	USD	BB / Baa3 /
ГПБ-15	09.23.15	4,28	09.23.10	6,50%	101,22	-0,33%	6,21%	6,42%	508	3,6	181	948	USD	BB / Baa3 /
МБРР-16*	03.10.16	4,31	09.10.10	8,88%	100,13	0,00%	8,84%	8,86%	771	-4,2	444	60	USD	/ B2 /
МДМ-11*	07.21.11	0,87	01.21.11	9,75%	104,13	-0,06%	4,95%	9,36%	442	1,9	54	200	USD	B / Baa3 / BB-
МежпромБ-13	02.19.13	2,13	02.19.11	11,00%	57,00	0,00%	39,94%	19,30%	3940	7,3	3553	200	USD	D / Caa2* / C
НОМОС-16	10.20.16	4,62	10.20.10	9,75%	101,92	-0,00%	9,33%	9,57%	786	-6,5	492	125	USD	/ B1 / BB-
ПромсвязьБ-10	10.04.10	0,09	10.04.10	8,75%	100,56	0,06%	2,76%	8,70%	222	-101,3	-165	200	USD	NR / Ba2 / B+
ПромсвязьБ-11	10.20.11	1,08	10.20.10	8,75%	104,19	0,00%	4,91%	8,40%	438	-3,4	50	225	USD	NR / Ba2 / B+
ПромсвязьБ-13	01.15.13	2,15	01.15.11	10,75%	110,00	0,12%	6,15%	9,77%	562	-7,9	175	150	USD	NR / Ba2 / B+
ПромсвязьБ-18*	01.31.18	5,10	01.31.11	12,50%	108,50	0,00%	10,80%	11,52%	933	-6,7	639	100	USD	NR / Ba3 / B-
ПСБ-15*	09.29.15	4,31	09.29.10	6,20%	96,66	-0,22%	6,99%	6,41%	586	1,0	258	400	USD	/ Baa2 / BBB-
РСХБ-10	11.29.10	0,25	11.29.10	6,88%	101,31	0,04%	1,52%	6,79%	98	-32,0	-289	350	USD	/ Baa1 / BBB
РСХБ-13	05.16.13	2,47	11.16.10	7,18%	106,87	-0,06%	4,45%	6,71%	366	-0,4	4	647	USD	/ Baa1 / BBB
РСХБ-14	01.14.14	3,05	01.14.11	7,13%	107,20	0,03%	4,78%	6,65%	399	-3,6	38	720	USD	/ Baa1 / BBB
РСХБ-16	09.21.16	4,89	09.21.10	6,97%	99,00	-0,06%	7,18%	7,04%	571	-5,2	277	500	USD	/ Baa2 / BBB-
РСХБ-17	05.15.17	5,51	11.15.10	6,30%	104,32	0,03%	5,52%	6,04%	405	-7,1	111	1 167	USD	/ Baa1 / BBB
РСХБ-18	05.29.18	5,99	11.29.10	7,75%	113,34	0,03%	5,60%	6,84%	353	-13,4	114	980	USD	/ Baa1 / BBB
Русский Стандарт-10	10.07.10	0,10	10.07.10	7,50%	100,00	0,00%	7,30%	7,50%	677	-1,2	290	412	USD	B+ / Ba3 /
Русский Стандарт-11	05.05.11	0,66	11.05.10	8,63%	100,08	-0,20%	8,47%	8,62%	793	29,2	406	350	USD	B+ / Ba3 /
Русский Стандарт-15*	12.16.15	4,24	12.16.10	8,88%	96,16	-0,13%	9,82%	9,23%	868	-1,0	541	200	USD	B- / B1 /
Русский Стандарт-16*	12.01.16	4,71	12.01.10	9,75%	99,00	0,00%	9,96%	9,85%	850	-6,5	555	200	USD	B- / B1 /
Сбербанк-11	11.14.11	1,16	11.14.10	5,93%	104,08	-0,01%	2,47%	5,70%	193	-2,5	-194	750	USD	/ A3 / BBB
Сбербанк-13	05.15.13	2,49	11.15.10	6,48%	105,77	-0,02%	4,20%	6,13%	341	-2,0	-21	500	USD	/ A3 / BBB
Сбербанк-13-2	07.02.13	2,62	01.02.11	6,47%	105,82	-0,02%	4,27%	6,11%	348	-2,1	-14	500	USD	/ A3 / BBB
Сбербанк-15*	02.11.15	3,94	02.11.11	6,23%	100,09	0,00%	6,21%	6,22%	507	-4,2	180	0	USD	/ WR / WD
УРСА-11*	12.30.11	1,25	12.30.10	12,00%	108,16	-0,04%	5,55%	11,09%	502	-1,4	114	130	USD	/ Ba3 /
УРСА-11-2	11.16.11	1,14	11.16.10	8,30%	103,57	-0,02%	5,15%	8,01%	--	--	--	220	EUR	/ Ba2 / BB

ТранскапиталБ-17	07.18.17	4,99	01.18.11	10,51%	98,25	-0,38%	10,88%	10,70%	941	1,4	647	100	USD	/ B2 /
ТранскредитБ-11	06.17.11	0,78	12.17.10	9,00%	104,03	0,01%	3,81%	8,65%	327	-6,6	-60	350	USD	BB/ Ba1 /
ХКФ-11	06.20.11	0,78	12.20.10	11,00%	104,35	0,00%	5,38%	10,54%	485	-6,4	98	265	USD	B+/ Ba3 /

Источник: Bloomberg, Отдел исследований Альфа-Банка

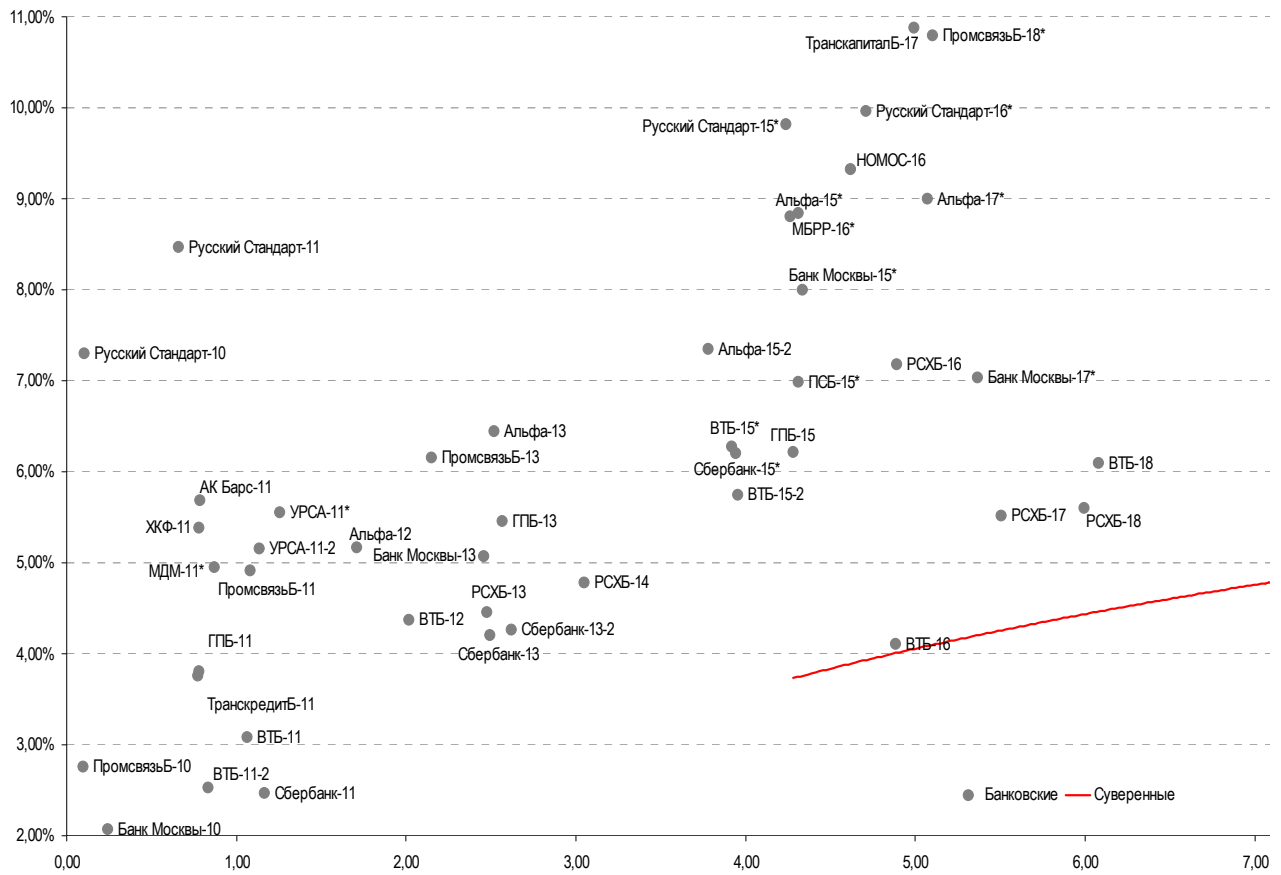
\* - Доходность и дюрация рассчитываются к дате исполнения опциона на покупку

**Илл. 3: Динамика российских корпоративных еврооблигаций в разбивке по секторам**

	Дата погаш-я	Дюра-ция, лет	Дата ближ. купона	Ставка купона	Цена закрытия	Изме-нение	Доход-сть к оферте/погаш-ю	Текущ дох-сть	Спред по дю-рации	Сред к сувер. евро-облиг.	Объем выпуска млн	Валюта	Рейтинги S&P/Moodys/ Fitch	
<b>Нефтегазовые</b>														
Газпром-10	09.27.10	0,08	09.27.10	7,80%	100,43	-0,01%	1,94%	7,77%	--	--	1 000	EUR	BBB/ Baa1 / BBB	
Газпром-12	12.09.12	2,15	12.09.10	4,56%	103,65	-0,04%	2,87%	4,40%	--	--	1 000	EUR	BBB/ Baa1 / BBB	
Газпром-13-1	03.01.13	2,21	09.01.10	9,63%	113,37	0,42%	3,96%	8,49%	342	-21,1	1 750	USD	BBB/ Baa1 / BBB	
Газпром-13-2	07.22.13	1,30	01.22.11	4,51%	103,36	0,02%	1,86%	4,36%	132	-4,0	362	USD	/ /	
Газпром-13-3	07.22.13	1,43	01.22.11	5,63%	103,48	-0,03%	3,12%	5,44%	258	-0,1	131	USD	BBB/ Baa1 / BBB	
Газпром-13-4	04.11.13	2,37	10.11.10	7,34%	107,80	-0,26%	4,16%	6,81%	362	9,3	400	USD	BBB/ Baa1 / BBB	
Газпром-13-5	07.31.13	2,67	01.31.11	7,51%	109,44	-0,31%	4,04%	6,86%	325	8,6	500	USD	BBB/ Baa1 / BBB	
Газпром-14	02.25.14	3,22	02.25.11	5,03%	104,23	-0,06%	3,71%	4,83%	--	--	780	EUR	BBB/ Baa1 / BBB	
Газпром-14-2	10.31.14	3,70	10.31.10	5,36%	105,04	-0,04%	4,02%	5,11%	--	--	700	EUR	BBB/ Baa1 / BBB	
Газпром-14-3	07.31.14	3,44	01.31.11	8,13%	112,40	-0,11%	4,63%	7,23%	349	-1,6	22	1 250	USD	BBB/ Baa1 / BBB
Газпром-15-1	06.01.15	4,25	06.01.11	5,88%	106,02	-0,11%	4,44%	5,54%	--	--	1 000	EUR	BBB/ Baa1 / BBB	
Газпром-15-2	04.02.15	3,86	10.02.10	8,13%	114,98	-0,11%	4,48%	7,07%	--	--	850	EUR	BBB/ Baa1 / BBB	
Газпром-16	11.22.16	5,21	11.22.10	6,21%	106,40	0,23%	5,00%	5,84%	353	-11,1	59	1 350	USD	BBB/ Baa1 / BBB
Газпром-17	03.22.17	5,63	03.22.11	5,14%	102,51	-0,19%	4,68%	5,01%	--	--	500	EUR	BBB/ Baa1 / BBB	
Газпром-17-2	11.02.17	5,89	11.02.10	5,44%	102,73	-0,19%	4,97%	5,30%	--	--	500	EUR	BBB/ Baa1 / BBB	
Газпром-18	02.13.18	5,98	02.13.11	6,61%	107,66	-0,07%	5,33%	6,14%	--	--	1 200	EUR	BBB/ Baa1 / BBB	
Газпром-18-2	04.11.18	5,82	10.11.10	8,15%	116,58	-0,06%	5,45%	6,99%	338	-12,1	105	1 100	USD	BBB/ Baa1 / BBB
Газпром-20	02.01.20	3,15	02.01.11	7,20%	107,09	-0,35%	4,87%	6,72%	408	8,8	46	725	USD	BBB+/ / A-
Газпром-22	03.07.22	8,07	09.07.10	6,51%	102,35	-0,48%	6,22%	6,36%	358	-11,0	150	1 300	USD	BBB/ Baa1 / BBB
Газпром-34	04.28.34	11,37	10.28.10	8,63%	123,23	-0,92%	6,66%	7,00%	402	-8,8	109	1 200	USD	BBB/ Baa1 / BBB
Газпром-37	08.16.37	12,55	02.16.11	7,29%	106,72	-0,89%	6,74%	6,83%	410	-9,6	118	1 250	USD	BBB/ Baa1 / BBB
Лукойл-14	11.05.14	3,68	11.05.10	6,38%	105,45	-0,30%	4,91%	6,05%	378	3,6	51	900	USD	BBB-*/ Baa2 / BBB-
Лукойл-17	06.07.17	5,56	12.07.10	6,36%	104,38	-0,21%	5,57%	6,09%	410	-2,8	116	500	USD	BBB-*/ Baa2 / BBB-
Лукойл-19	11.05.19	6,81	11.05.10	7,25%	107,79	-0,79%	6,13%	6,73%	406	-1,1	140	600	USD	BBB-*/ Baa2 / BBB-
Лукойл-22	06.07.22	8,26	12.07.10	6,66%	102,03	-0,82%	6,41%	6,52%	376	-6,8	168	500	USD	BBB-*/ Baa2 / BBB-
ТНК-ВР-11	07.18.11	0,87	01.18.11	6,88%	103,30	0,20%	3,05%	6,66%	252	-26,9	-135	500	USD	BBB- / Baa2 / BBB-
ТНК-ВР-12	03.20.12	1,47	09.20.10	6,13%	103,85	0,00%	3,56%	5,90%	302	-2,1	-85	500	USD	BBB- / Baa2 / BBB-
ТНК-ВР-13	03.13.13	2,29	09.13.10	7,50%	107,94	-0,11%	4,17%	6,95%	363	2,8	-24	600	USD	BBB- / Baa2 / BBB-
ТНК-ВР-15	02.02.15	3,93	02.02.11	6,25%	105,28	-0,13%	4,91%	5,94%	377	-1,2	50	500	USD	BBB- / Baa2 / BBB-
ТНК-ВР-16	07.18.16	4,89	01.18.11	7,50%	110,89	-0,45%	5,32%	6,76%	385	2,5	91	1 000	USD	BBB- / Baa2 / BBB-
ТНК-ВР-17	03.20.17	5,31	09.20.10	6,63%	105,82	-0,26%	5,55%	6,26%	409	-1,8	115	800	USD	BBB- / Baa2 / BBB-
ТНК-ВР-18	03.13.18	5,75	09.13.10	7,88%	112,85	-0,41%	5,75%	6,98%	368	-5,9	134	1 100	USD	BBB- / Baa2 / BBB-
ТНК-ВР-20	02.02.20	7,09	02.02.11	7,25%	110,88	0,00%	5,74%	6,54%	367	-12,9	101	500	USD	BBB- / Baa2 / BBB-
Транснефть-12	06.27.12	1,77	06.27.11	5,38%	103,78	-0,04%	3,21%	5,18%	--	--	700	EUR	BBB/ Baa1 /	
Транснефть-12-2	06.27.12	1,74	12.27.10	6,10%	105,56	-0,43%	2,95%	5,78%	241	22,5	-146	500	USD	BBB/ Baa1 /
Транснефть-14	03.05.14	3,16	09.05.10	5,67%	106,88	0,00%	3,57%	5,31%	278	-2,6	-84	1 300	USD	BBB/ Baa1 /
<b>Металлургические</b>														
Евраз-13	04.24.13	2,36	10.24.10	8,88%	105,45	0,00%	6,59%	8,42%	606	-1,4	219	1 156	USD	B/ B2 / B+ / B-
Евраз-15	11.10.15	4,25	11.10.10	8,25%	103,76	-0,39%	7,36%	7,95%	623	4,9	295	577	USD	B/ B2 / B+ / B-
Евраз-18	04.24.18	5,57	10.24.10	9,50%	111,78	0,00%	7,45%	8,50%	598	-6,7	304	511	USD	B/ B2 / B+ / B-
Распадская-12	05.22.12	1,62	11.22.10	7,50%	102,66	0,01%	5,85%	7,31%	532	-2,1	144	300	USD	/ B1 / B+ / B-
Северсталь-13	07.29.13	2,60	01.29.11	9,75%	108,75	0,06%	6,41%	8,97%	562	-5,3	200	1 250	USD	BB- / Ba3 / B+
Северсталь-14	04.19.14	3,10	10.19.10	9,25%	107,76	-0,02%	6,80%	8,58%	601	-2,1	239	375	USD	BB- / Ba3 / B+
ТМК-11	07.29.11	0,89	01.29.11	10,00%	103,91	0,08%	5,54%	9,62%	501	-13,9	114	187	USD	B/ B1 /
<b>Телекоммуникационные</b>														
МТС-10	10.14.10	0,12	10.14.10	8,38%	100,77	-0,12%	2,03%	8,31%	149	47,8	-238	400	USD	BB/ Ba2 / BB+
МТС-12	01.28.12	1,36	01.28.11	8,00%	105,65	-0,21%	3,84%	7,57%	331	12,5	-57	400	USD	BB/ Ba2 / BB+
Вымпелком-11	10.22.11	1,09	10.22.10	8,38%	105,43	0,18%	3,48%	7,94%	295	-20,5	-92	185	USD	BB+/ Ba2 /
Вымпелком-13	04.30.13	2,39	10.31.10	8,38%	107,53	0,00%	5,30%	7,79%	477	-1,6	90	801	USD	BB+/ Ba2 /
Вымпелком-16	05.23.16	4,63	11.23.10	8,25%	107,17	-0,23%	6,72%	7,70%	525	-1,7	231	600	USD	BB+/ Ba2 /
Вымпелком-18	04.30.18	5,69	10.31.10	9,13%	116,25	4,03%	6,41%	7,85%	494	-22,8	200	1 000	USD	BB+/ Ba2 /
<b>Прочие</b>														
АФК-Система-11	01.28.11	0,41	01.28.11	8,88%	103,25	0,24%	0,93%	8,60%	40	-73,7	-348	93	USD	BB/ Ba3 / BB-
АПРОСА, 2014	11.17.14	3,56	11.17.10	8,88%	109,31	-0,22%	6,32%	8,12%	518	1,5	191	500	USD	B+/ Ba3 / B+
Еврохим	03.21.12	1,45	09.21.10	7,88%	103,67	0,02%	5,38%	7,60%	485	-3,1	97	300	USD	BB/ / BB
КЗОС-11	10.30.11	1,09	10.30.10	10,00%	90,50	-0,28%	19,44%	11,05%	1890	32,3	1503	101	USD	NR/ / C
НКНХ-15	12.22.15	4,31	12.22.10	8,50%	98,97	0,00%	8,74%	8,59%	761	-4,2	433	31	USD	/ B1 / B
НМТП-12	05.17.12	1,62	11.17.10	7,00%	103,58	0,01%	4,79%	6,76%	425	-2,4	38	300	USD	BB+/ Ba1 /
СИНЕК-15	08.03.15	4,19	02.03.11	7,70%	104,43	0,21%	6,63%	7,37%	549	-9,5	222	250	USD	/ Ba1 / BBB-

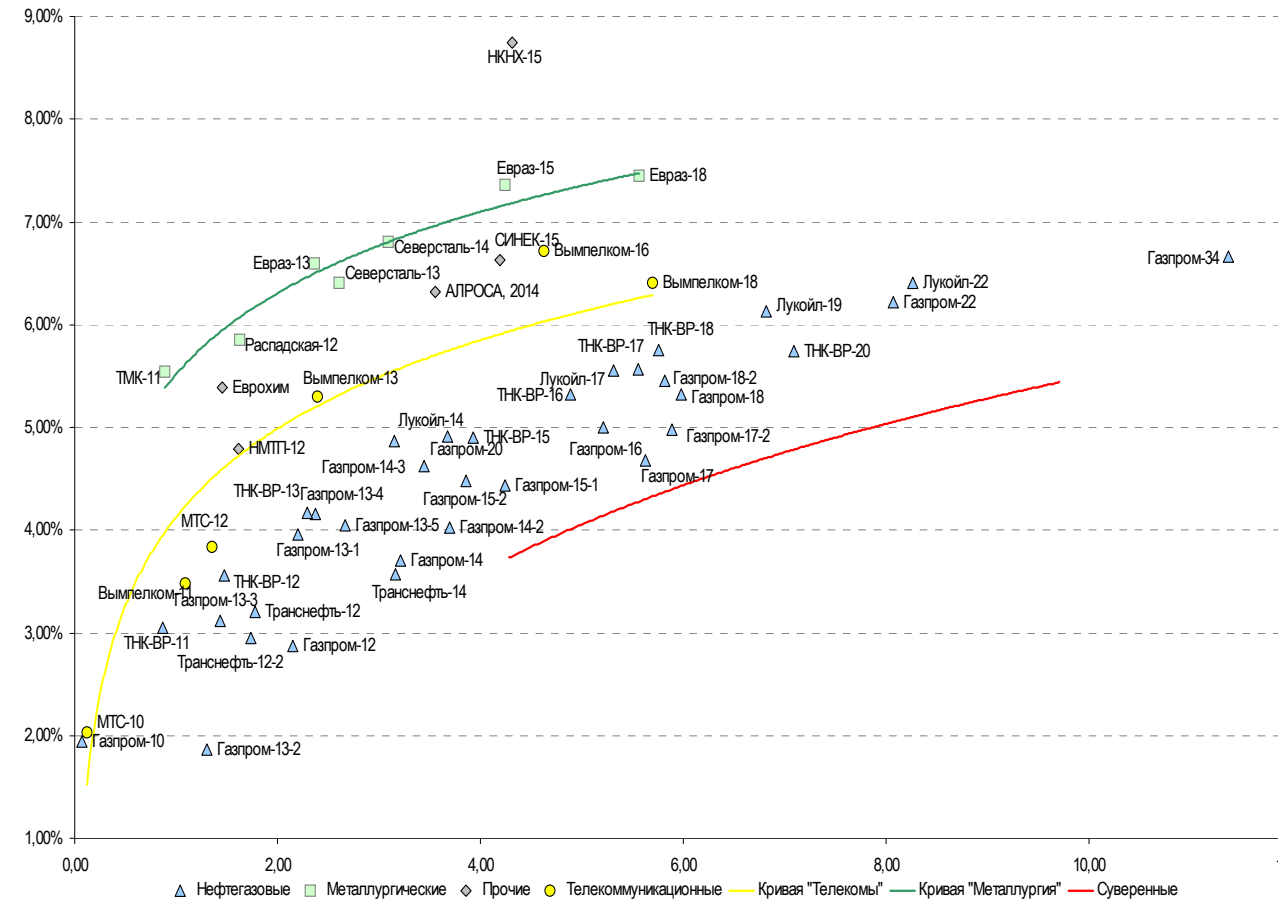
Источник: Bloomberg, Отдел исследований Альфа-Банка

**Илл. 4: Доходность российских еврооблигаций банковского сектора**



Источник: Bloomberg

**Илл. 5: Доходность российских корпоративных еврооблигаций**



Источник: Bloomberg

## Информация

<b>Альфа-Банк (Москва)</b>	Россия, Москва, 107078, пр-т Академика Сахарова, 12
<b>Управление долговых ценных бумаг и деривативов</b>	Саймон Вайн, Руководитель Управления (+7 495) 745-7896
<b>Торговые операции</b>	Олег Артеменко, директор по финансированию (7 495) 785-74 05 Константин Зайцев, вице-президент по торговым операциям (7 495) 785-74 08 Михаил Грачев, вице-президент по торговым операциям (7 495) 785-74 04 Сергей Осмачек, трейдер (7 495) 783 51 02 Игорь Панков, вице-президент по продажам (7 495) 786-48 92 Владислав Корзан, вице-президент по продажам (7 495) 783-51 03 Дэвид Мэтлок, директор по международным продажам (7 495) 974-25 15 доб. 7050 Ольга Паркина, менеджер по продажам (7 495) 785-74 09
<b>Аналитическая поддержка</b>	Екатерина Леонова, старший аналитик по внутреннему долгу (7 495) 974-25 15 (доб. 8523) Денис Воднев, старший кредитный аналитик (7 495) 792-58 47 Станислав Боженко, Ph.D старший кредитный аналитик (7 495) 974-25 15 (доб. 7121)
<b>Долговой рынок капитала</b>	Александр Гуня, директор на долговом рынке капитала (7 495) 974-2515 доб. 6368/3437 Мария Широкова, вице-президент по продажам на долговом рынке капитала (7 495) 755-59 26 Наталья Юркова, Старший менеджер (7 495) 785-9671

© Альфа-Банк, 2010 г. Все права защищены. Генеральная лицензия ЦБ РФ № 1326 от 29.01.1998 г.

Настоящий отчет и содержащаяся в нем информация являются исключительной собственностью Альфа-Банка. Несанкционированное копирование, воспроизводство и распространение настоящего материала, частично или полностью, в отсутствие разрешения Альфа-Банка в письменной форме строго запрещено.

Данный материал предназначен ОАО «Альфа-Банк» (далее – «Альфа-Банк») для распространения в Российской Федерации. Он не предназначен для распространения среди частных инвесторов. Несмотря на то, что приведенная в данном материале информация получена из источников, которые, по мнению Альфа-Банка, являются надежными, Альфа-Банк, его руководящие и прочие сотрудники не делают заявлений и не дают заверений ни в прямой, ни в косвенной форме, относительно своей ответственности за точность, полноту такой информации и отсутствие в данном материале каких-либо важных сведений. Любая информация и любые суждения, приведенные в данном материале, могут быть изменены без предупреждения. Альфа-Банк не дает заверений и не заявляет, что упомянутые в данном материале ценные бумаги и/или суждения предназначены для всех его получателей. Данный материал и содержащиеся в нем сведения носят исключительно информативный характер и не могут рассматриваться ни как приглашение или побуждение сделать оферту, ни как просьба купить или продать ценные бумаги или другие финансовые инструменты, или осуществить какую-либо иную инвестиционную деятельность. Альфа-Банк и связанные с ним компании, руководящие сотрудники и прочие сотрудники всех этих структур, в т.ч. лица, участвующие в подготовке и издании данного материала, могут иметь отношения с маркет-мейкерами, а иногда и выступать в качестве таковых, а также в качестве консультантов, брокеров или представителей коммерческого или инвестиционного банка в отношении ценных бумаг, финансовых инструментов или компаний, упомянутых в данном материале, либо входить в органы управления таких компаний. Ценные бумаги с номиналом в иностранной валюте подвержены колебаниям валютного курса, которые могут привести к снижению их стоимости, цены или дохода от вложений в них. Кроме того, инвесторы, вкладывающие средства в ценные бумаги типа АДР, стоимость которых изменяется в зависимости от курса иностранных валют, принимают на себя валютный риск. Инвестиции в России и в российские ценные бумаги сопряжены со значительным риском, поэтому инвесторы, прежде чем вкладывать средства в такие бумаги, должны провести собственное исследование и изучить экономические и финансовые показатели самостоятельно. Инвесторы должны обсудить со своими финансовыми консультантами риски, связанные с таким приобретением. Альфа-Банк и их дочерние компании могут публиковать данный материал в других странах. Поскольку распространение данной публикации на территории других государств может быть ограничено законом, лица, в чьем распоряжении окажется данный материал, должны быть информированы о таких ограничениях и соблюдать их. Любые случаи несоблюдения указанных ограничений могут рассматриваться как нарушение закона о ценных бумагах и других соответствующих законов, действующих в той или иной стране. **Примечание, касающееся законодательства США о ценных бумагах:** Данная публикация распространяется в США компанией Alfa Capital Markets (USA) Inc. (далее «Alfa Capital»), являющейся дочерней компанией Альфа-групп, поскольку это разрешено законодательством США по ценным бумагам и другими соответствующими законами и положениями. В этой связи Alfa Capital несет ответственность за содержание данного исследования. Лица на территории США, получившие данную публикацию и желающие осуществить сделку с той или иной ценной бумагой или финансовым инструментом, анализируемым в ней, должны делать это только после уведомления об этом представителя Alfa Capital в США. Любые случаи несоблюдения данных ограничений могут рассматриваться как нарушение законодательства США о ценных бумагах.